

Manual do Proprietário do Dell Latitude E6520

Modelo regulamentar P15G
Tipo regulamentar P15G001



Notas, avisos e advertências



NOTA: Uma NOTA indica informações importantes para melhor utilizar o computador.



AVISO: Um AVISO alerta para a possibilidade de danos no hardware ou de perda de dados, caso as instruções não sejam seguidas.



ADVERTÊNCIA: Uma ADVERTÊNCIA indica potenciais danos no equipamento, lesões corporais ou mesmo morte.

As informações deste documento estão sujeitas a alteração sem aviso prévio.

© 2011 Dell Inc. Todos os direitos reservados.

É estritamente proibida qualquer forma de reprodução destes materiais sem autorização por escrito da Dell Inc.

Marcas comerciais utilizadas neste texto: Dell™, o logótipo DELL, Dell Precision™, Precision ON™, ExpressCharge™, Latitude™, Latitude ON™, OptiPlex™, Vostro™ e Wi-Fi Catcher™ são marcas comerciais da Dell Inc. Intel®, Pentium®, Xeon®, Core™, Atom™, Centrino® e Celeron® são marcas comerciais registadas ou marcas comerciais da Intel Corporation nos Estados Unidos e em outros países. AMD® é marca comercial registada e AMD Opteron™, AMD Phenom™, AMD Sempron™, AMD Athlon™, ATI Radeon™ e ATI FirePro™ são marcas comerciais da Advanced Micro Devices, Inc. Microsoft®, Windows®, MS-DOS®, Windows Vista®, o botão de iniciar do Windows Vista e Office Outlook® são marcas comerciais ou marcas comerciais registadas da Microsoft Corporation nos Estados Unidos e/ou em outros países. Blu-ray Disc™ é marca comercial de propriedade da Blu-ray Disc Association (BDA) e licenciada para utilização em discos e tocadores. A marca com a palavra Bluetooth® é marca comercial registada e de propriedade da Bluetooth® SIG, Inc. e qualquer utilização de tal marca por parte da Dell é feita sob licença. Wi-Fi® é uma marca comercial registada da Wireless Ethernet Compatibility Alliance, Inc.

Outros nomes e marcas comerciais podem ser utilizados nesta publicação como referência às entidades que invocam essas marcas e nomes ou aos seus produtos. A Dell declara que não tem interesse de propriedade sobre marcas comerciais e nomes de terceiros.

2011 – 07

Rev. A00

Índice

Notas, avisos e advertências.....	2
Capítulo 1: Trabalhar no computador.....	9
Antes de efectuar qualquer procedimento no interior do computador.....	9
Ferramentas recomendadas.....	11
Desligar o computador.....	11
Após efectuar qualquer procedimento no interior do computador.....	12
Capítulo 2: Cartão SD (Secure Digital).....	13
Retirar o cartão SD (Secure Digital).....	13
Instalar o cartão SD (Secure Digital).....	13
Capítulo 3: ExpressCard.....	15
Retirar a ExpressCard.....	15
Instalar a ExpressCard.....	15
Capítulo 4: Ficha do conector do modem.....	17
Retirar a ficha do conector do modem.....	17
Instalar a ficha do conector do modem.....	17
Capítulo 5: Bateria.....	19
Retirar a bateria.....	19
Instalar a bateria.....	19
Capítulo 6: Cartão SIM (Subscriber Identity Module).....	21
Retirar o cartão SIM (Subscriber Identity Module).....	21
Instalar o cartão SIM (Subscriber Identity Module).....	21
Capítulo 7: Unidade de disco rígido.....	23
Retirar a unidade de disco rígido.....	23

Instalar a unidade de disco rígido.....	24
Capítulo 8: Unidade óptica.....	25
Retirar a unidade óptica.....	25
Instalar a unidade óptica.....	27
Capítulo 9: Tampa da base.....	29
Retirar a tampa da base.....	29
Instale a tampa da base.....	30
Capítulo 10: Memória.....	31
Retirar a memória.....	31
Instalar a memória.....	32
Capítulo 11: Placa Bluetooth.....	33
Retirar a placa Bluetooth.....	33
Instalar a placa Bluetooth.....	34
Capítulo 12: Bateria de célula tipo moeda.....	35
Retirar a bateria de célula tipo moeda.....	35
Instalar a bateria de célula tipo moeda.....	36
Capítulo 13: Placa do modem.....	37
Retirar a placa do modem.....	37
Instalar a placa do modem.....	38
Capítulo 14: Conector do modem.....	39
Retirar o conector do modem.....	39
Instalar o conector do modem.....	41
Capítulo 15: Placa de rede local sem fios (WLAN).....	43
Retirar a placa de rede de área local sem fios (WLAN).....	43
Instalar a placa de rede de área local sem fios (WLAN).....	44

Capítulo 16: Placa de rede de área alargada sem fios (WWAN).....	45
Retirar a placa de rede de área alargada sem fios (WWAN).....	45
Instalar a placa de rede de área alargada sem fios (WWAN).....	46
Capítulo 17: Conector de alimentação.....	47
Retirar o conector de alimentação.....	47
Instalar o conector de alimentação.....	48
Capítulo 18: Dissipador de calor.....	49
Retirar o dissipador de calor.....	49
Instalar o dissipador de calor	50
Capítulo 19: Processador.....	51
Retirar o processador.....	51
Instalar o processador.....	52
Capítulo 20: Borda do teclado.....	53
Retirar a borda do teclado.....	53
Instalar a borda do teclado.....	54
Capítulo 21: Teclado.....	55
Retirar o teclado.....	55
Instalar o teclado.....	57
Capítulo 22: Apoio para mãos.....	59
Retirar o conjunto do apoio de mãos.....	59
Instalar o conjunto do apoio de mãos.....	60
Capítulo 23: Leitor de cartões Smart Card.....	63
Retirar o leitor de Smart Card.....	63
Instalar o leitor de Smart Card.....	64
Capítulo 24: Compartimento da ExpressCard.....	65
Retirar o compartimento da ExpressCard.....	65

Instalar o compartimento da ExpressCard.....	66
Capítulo 25: Placa de interruptor sem fios.....	67
Retirar a placa do interruptor sem fios.....	67
Instalar a placa de interruptor sem fios.....	68
Capítulo 26: Placa de sistema.....	69
Retirar a placa de sistema.....	69
Instalar a placa de sistema.....	72
Capítulo 27: Altifalante.....	75
Retirar os altifalantes.....	75
Instalar os altifalantes.....	77
Capítulo 28: Painel de entrada/saída.....	79
Retirar o painel de entrada/saída (E/S).....	79
Instalar o painel de entrada/saída (E/S).....	81
Capítulo 29: Conjunto do ecrã.....	83
Retirar o conjunto do ecrã.....	83
Instalar o conjunto do ecrã.....	86
Capítulo 30: Moldura do ecrã.....	87
Retirar a moldura do ecrã.....	87
Instalar a moldura do ecrã.....	88
Capítulo 31: Painel do ecrã.....	89
Retirar o painel do ecrã.....	89
Instalar o painel do ecrã.....	90
Capítulo 32: Câmara.....	91
Retirar a câmara.....	91
Instalar a câmara.....	92

Capítulo 33: Especificações.....	93
Especificações técnicas.....	93
Capítulo 34: Configuração do sistema.....	99
Visão geral da Configuração do sistema.....	99
Entrar na configuração do sistema.....	99
Opções do menu de configuração do sistema.....	99
Capítulo 35: Diagnóstico.....	113
Luzes de estado do dispositivo.....	113
Luzes de estado da bateria.....	113
Códigos de erro de LEDs.....	113
Capítulo 36: Contactar a Dell.....	117
Contactar a Dell.....	117

Trabalhar no computador

1

Antes de efectuar qualquer procedimento no interior do computador

Utilize as seguintes directrizes de segurança para ajudar a proteger o computador de potenciais danos, e para ajudar a assegurar a sua segurança pessoal. Salvo indicação em contrário, cada procedimento neste documento pressupõe a existência das seguintes condições:

- Efectuou os passos indicados em Trabalhar no Computador.
- Leu as informações de segurança fornecidas com o computador.
- É possível substituir ou, se adquirido em separado, instalar um componente ao efectuar o procedimento de remoção na ordem inversa.



ADVERTÊNCIA: Antes de trabalhar no interior do computador, leia as informações de segurança fornecidas com o mesmo. Para obter informações adicionais sobre melhores práticas de segurança, consulte a página principal de Conformidade regulamentar em www.dell.com/regulatory_compliance.




AVISO: Muitas das reparações só podem ser efectuadas por um técnico de assistência qualificado. Apenas deverá efectuar a resolução de problemas e algumas reparações simples, conforme autorizado na documentação do produto ou como orientado pelo serviço de assistência on-line ou por telefone e pela equipa de suporte. Os danos causados por assistência não autorizada pela Dell não são abrangidos pela garantia. Leia e siga as instruções sobre segurança fornecidas com o produto.




AVISO: Para evitar descargas electrostáticas, ligue-se à terra utilizando uma faixa de terra para pulso ou tocando periodicamente numa superfície metálica não pintada, tal como um conector na parte posterior do computador.



AVISO: Manuseie cuidadosamente os componentes e as placas. Não toque nos componentes ou nos contactos da placa. Segure a placa pelas extremidades ou pelo suporte metálico de instalação. Segure nos componentes, como um processador, pelas extremidades e não pelos pinos.

 **AVISO:** Quando desligar um cabo, puxe pelo respectivo conector ou pela patilha e não pelo próprio cabo. Alguns cabos possuem conectores com patilhas de bloqueio. Se estiver a desligar este tipo de cabo, prima as patilhas de bloqueio antes de desligar o cabo. À medida que puxa os conectores, mantenha-os alinhados para evitar que os pinos do conector dobrem. Do mesmo modo, antes de ligar um cabo, certifique-se de ambos os conectores estão correctamente orientados e alinhados.


 **NOTA:** Pode haver diferenças de aparência entre a cor do seu computador e determinados componentes em relação aos apresentados nas ilustrações deste documento.

Para evitar danificar o computador, execute os seguintes passos antes de começar a efectuar qualquer procedimento no interior do mesmo.

1. Certifique-se de que a superfície de trabalho é plana e que está limpa para evitar que a tampa do computador fique riscada.
2. Desligue o computador (consulte *Desligar o computador*).
3. Se o computador estiver ligado a um dispositivo de ancoragem (ancorado), como a "Slice" de bateria ou Base multimédia opcional, desancore-o.

 **AVISO:** Para desligar um cabo de rede, desligue primeiro o cabo do computador e, em seguida, desligue o cabo do dispositivo de rede.

4. Desligue todos os cabos de rede do computador.
5. Desligue o computador e todos os dispositivos a ele ligados das respectivas tomadas eléctricas.
6. Feche o ecrã e vire o computador ao contrário numa superfície plana.

 **NOTA:** Para evitar danificar a placa do sistema, tem de remover a bateria principal antes de realizar a assistência ao computador.

7. Retire a bateria principal (consulte *Bateria*).
8. Vire o computador ao contrário, virado para cima.
9. Abra o ecrã.
10. Prima o botão de alimentação para ligar a placa de sistema à terra.

 **AVISO:** Para evitar choques eléctricos, desligue sempre o computador da tomada eléctrica antes de abrir o ecrã.

- △ **AVISO:** Antes de tocar em qualquer parte interior do computador, ligue-se à terra tocando numa superfície metálica não pintada, tal como o metal na parte posterior do computador. Enquanto trabalha, toque periodicamente numa superfície metálica não pintada para dissipar a electricidade estática, uma vez que esta pode danificar os componentes internos.

11. Retire qualquer ExpressCard ou Smart Card instalada das respectivas ranhuras.

Ferramentas recomendadas

Os procedimentos descritos neste documento podem requerer as seguintes ferramentas:


- Chave de parafusos de ponta chata pequena
- Chave de parafusos Phillips Nº 0
- Chave de parafusos Phillips Nº 1
- Instrumento aguçado em plástico
- CD do programa de actualização do Flash BIOS

Desligar o computador

- △ **AVISO:** Para evitar a perda de dados, guarde e feche todos os ficheiros abertos e saia de todos os programas abertos antes de desligar o computador.

1. Encerrar o sistema operativo:

- No Windows Vista:

Clique em **Iniciar** , clique na seta no canto inferior direito do menu **Iniciar**, conforme ilustrado abaixo e, em seguida, clique em **Encerrar**.



- No Windows XP:


Clique em **Iniciar** → **Desligar o computador** → **Desligar**. O computador desliga-se após a conclusão do processo de encerramento do sistema operativo.

2. Certifique-se de que o computador e todos os dispositivos anexados se encontram desligados. Se o computador e os dispositivos a estes ligados não se tiverem desligado automaticamente quando encerrou o sistema


operativo, mantenha premido o botão de alimentação durante cerca de 4 segundos para os desligar.

Após efectuar qualquer procedimento no interior do computador

Uma vez concluído o procedimento de reposição de componente, certifique-se de que liga os dispositivos externos, placas e cabos antes de ligar o computador.

 **AVISO: Para evitar danos no computador, utilize apenas a bateria designada para este computador Dell. Não utilize baterias específicas de outros computadores Dell.**

1. Ligue todos os dispositivos externos, tais como um replicador de portas, "slice" da bateria ou base de multimédia e volte a colocar todas as placas, como por exemplo, uma ExpressCard.
2. Ligue todos os cabos de telefone ou de rede ao computador.

 **AVISO: Para ligar um cabo de rede, ligue em primeiro lugar o cabo ao dispositivo de rede e, em seguida, ligue-o ao computador.**

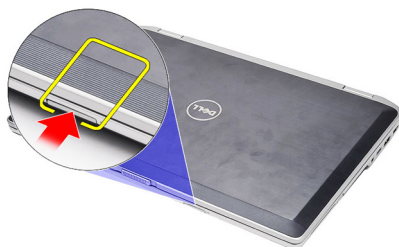
3. Volte a colocar a bateria.
4. Ligue o computador e todos os dispositivos anexados às respectivas tomadas eléctricas.
5. Ligue o computador.

Cartão SD (Secure Digital)

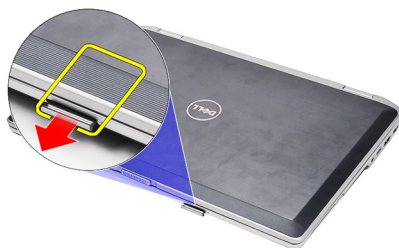
2

Retirar o cartão SD (Secure Digital)

1. Siga os procedimentos indicados em *Antes de efectuar qualquer procedimento no interior do computador.*
2. Prima o cartão SD para libertá-lo do computador.



3. Segure no cartão SD e puxe-o para o libertar do computador.



Instalar o cartão SD (Secure Digital)

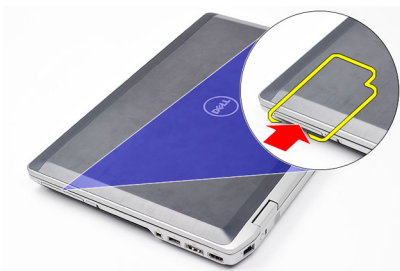
1. Deslize o cartão SD para dentro da ranhura até que encaixe no sítio.
2. Siga os procedimentos indicados em *Após efectuar qualquer procedimento no computador.*

ExpressCard

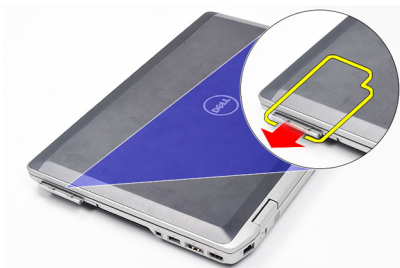
3

Retirar a ExpressCard

1. Siga os procedimentos indicados em *Antes de efectuar qualquer procedimento no interior do computador.*
2. Prima a ExpressCard para libertá-la do computador.



3. Faça deslizar a ExpressCard para fora do computador.



Instalar a ExpressCard

1. Deslize a ExpressCard para dentro da respectiva ranhura até a encaixar no lugar.
2. Siga os procedimentos indicados em *Após efectuar qualquer procedimento no interior do computador.*

Ficha do conector do modem

4

Retirar a ficha do conector do modem

1. Siga os procedimentos indicados em *Antes de efectuar qualquer procedimento no interior do computador.*
2. Insira um clipe de papel no orifício para fazer levantar a ficha do conector do modem.



Instalar a ficha do conector do modem

1. Insira e prima a ficha do conector do modem na respectiva porta.
2. Siga os procedimentos indicados em *Após efectuar qualquer procedimento no interior do computador.*

Bateria

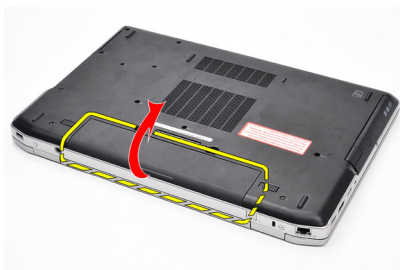
5

Retirar a bateria

1. Siga os procedimentos indicados em *Antes de efectuar qualquer procedimento no interior do computador.*
2. Deslize os trincos de desbloqueio para libertar a bateria.



3. Rode para cima a extremidade exterior da bateria e retire-a do computador.



Instalar a bateria

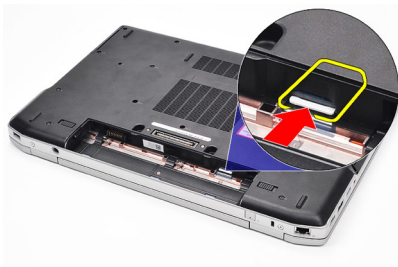
1. Deslize a bateria para a respectiva ranhura até que encaixe no lugar.
2. Siga os procedimentos indicados em *Após efectuar qualquer procedimento no interior do computador.*

Cartão SIM (Subscriber Identity Module)

6

Retirar o cartão SIM (Subscriber Identity Module)

1. Siga os procedimentos indicados em *Antes de efectuar qualquer procedimento no interior do computador.*
2. Retire a *bateria*.
3. Prima o cartão SIM para libertá-lo do computador.



4. Agarre no cartão SIM e puxe-o para o libertar do computador.



Instalar o cartão SIM (Subscriber Identity Module)

1. Deslize o cartão SIM para o respectivo compartimento.
2. Volte a colocar a *bateria*.
3. Siga os procedimentos indicados em *Após efectuar qualquer procedimento no interior do computador.*

Unidade de disco rígido

7

Retirar a unidade de disco rígido

1. Siga os procedimentos indicados em *Antes de efectuar qualquer procedimento no interior do computador.*
2. Retire a *bateria.*
3. Retire os parafusos que fixam a unidade de disco rígido ao computador.



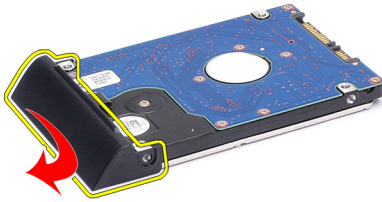
4. Deslize a unidade de disco rígido para fora do computador.



5. Retire o parafuso que fixa o suporte à respectiva unidade de disco rígido.



6. Puxe e retire o suporte da respectiva unidade de disco rígido.



Instalar a unidade de disco rígido

1. Ligue o suporte da unidade de disco rígido à respectiva unidade.
2. Aperte os parafusos que fixam o suporte da unidade de disco rígido à respectiva unidade.
3. Deslize a unidade de disco rígido para o computador.
4. Volte a colocar e aperte os quatro parafusos para fixar a unidade de disco rígido ao computador.
5. Instale a *bateria*.
6. Siga os procedimentos indicados em *Após efectuar qualquer procedimento no interior do computador*.

Unidade óptica

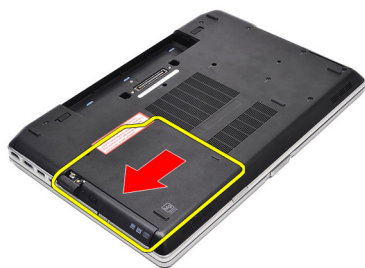
8

Retirar a unidade óptica

1. Siga os procedimentos indicados em *Antes de efectuar qualquer procedimento no interior do computador.*
2. Retire a *bateria.*
3. Prima sem soltar o trinco da unidade óptica



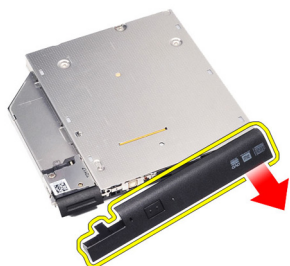
4. Deslize a unidade óptica para fora do computador.



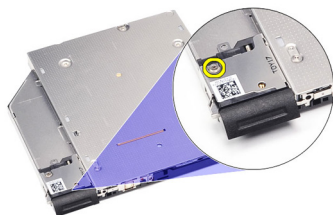
5. Puxe a porta da unidade a partir de um dos lados para a libertar.



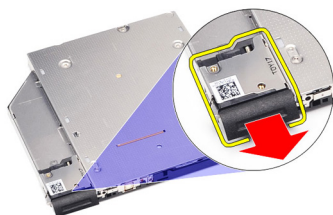
6. Puxe o outro lado da porta da unidade óptica para a libertar completamente da unidade óptica.



7. Retire o parafuso que fixa o trinco da unidade à unidade óptica.



8. Retire o trinco da unidade da unidade óptica.



9. Retire os parafusos que fixam o suporte do trinco da unidade à unidade óptica.



10. Retire o suporte do trinco da unidade da unidade óptica.



Instalar a unidade óptica

1. Volte a colocar o suporte do trinco da unidade na unidade óptica.
2. Volte a colocar e aperte os parafusos para fixar o suporte do trinco na unidade óptica.
3. Volte a colocar o trinco da unidade na unidade óptica.
4. Volte a colocar o parafuso para fixar o trinco da unidade à unidade óptica.
5. Prima no lado esquerdo da porta da unidade óptica até ela encaixar no lugar na respectiva unidade.
6. Prima o lado direito da porta da unidade óptica.
7. Introduza a unidade óptica no computador.
8. Prima o botão de ejeção na unidade óptica até ela encaixar no lugar.
9. Instale a *bateria*.
10. Siga os procedimentos indicados em *Após efectuar qualquer procedimento no interior do computador*.

Tampa da base

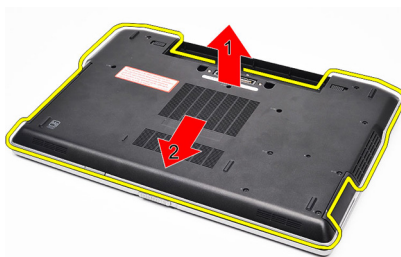
9

Retirar a tampa da base

1. Siga os procedimentos indicados em *Antes de efectuar qualquer procedimento no computador.*
2. Retire a *bateria.*
3. Retire os parafusos que fixam a tampa da base ao computador.



4. Levante a partir da parte posterior do computador e deslize na direcção da frente do computador.



5. Retire a tampa da base do computador.



Instale a tampa da base

1. Coloque a tampa da base para alinhar os orifícios dos parafusos correctamente com o computador..
2. Aperte os parafusos para fixar a tampa da base no computador.
3. Instale a *bateria*.
4. Siga os procedimentos indicados em *Após efectuar qualquer procedimento no interior do computador*.

Retirar a memória

1. Siga os procedimentos indicados em *Antes de efectuar qualquer procedimento no interior do computador.*
2. Retire a *bateria.*
3. Retire o *cartão SD (Secure Digital).*
4. Retire a *tampa da base.*
5. Levante os grampos de retenção do módulo de memória até ele se libertar.



6. Retire o módulo de memória.



Instalar a memória

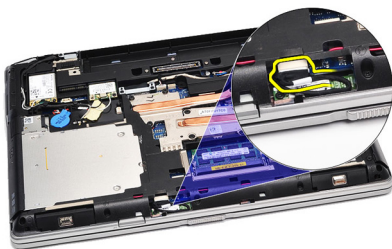
1. Insira a memória na respectiva ranhura.
2. Prima os grampos para fixar o módulo de memória à placa de sistema.
3. Instale a *tampa da base*.
4. Instale o *cartão SD (Secure Digital)*.
5. Instale a *bateria*.
6. Siga os procedimentos indicados em *Após efectuar qualquer procedimento no interior do computador*.

Placa Bluetooth

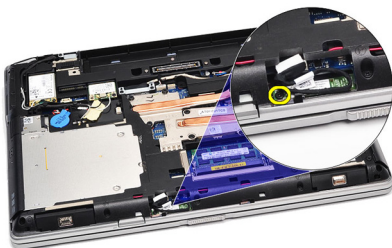
11

Retirar a placa Bluetooth

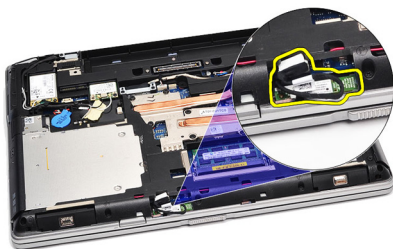
1. Siga os procedimentos indicados em *Antes de efectuar qualquer procedimento no computador.*
2. Retire a *bateria.*
3. Retire a *tampa da base.*
4. Desligue o cabo de Bluetooth da placa do sistema.



5. Retire o parafuso que fixa a placa Bluetooth à placa de sistema.



6. Levante e retire a placa Bluetooth do computador.



7. Desligue o cabo de Bluetooth da placa Bluetooth.



Instalar a placa Bluetooth

1. Ligue o cabo de Bluetooth à respectiva placa.
2. Ligue a outra extremidade do cabo Bluetooth à placa de sistema.
3. Coloque a placa Bluetooth na respectiva localização no computador.
4. Volte a colocar e aperte o parafuso para fixar a placa Bluetooth à placa de sistema.
5. Instale a *tampa da base*.
6. Instale a *bateria*.
7. Siga os procedimentos indicados em *Após efectuar qualquer procedimento no interior do computador*.

Bateria de célula tipo moeda

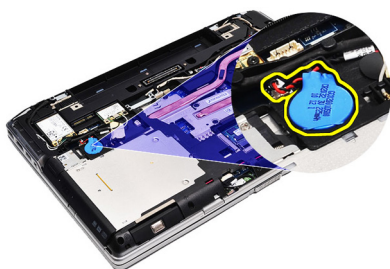
12

Retirar a bateria de célula tipo moeda

1. Siga os procedimentos indicados em *Antes de efectuar qualquer procedimento no interior do computador.*
2. Retire a *bateria.*
3. Retire a *tampa da base.*
4. Desligue o cabo da bateria de célula tipo moeda da placa de sistema.



5. Levante e retire a bateria de célula tipo moeda do computador.



Instalar a bateria de célula tipo moeda

1. Instale o cabo da bateria de célula tipo moeda no respectivo conector na placa de sistema.
2. Instale a bateria de célula tipo moeda no respectivo compartimento
3. Instale a *tampa da base*.
4. Instale a *bateria*.
5. Siga os procedimentos indicados em *Após efectuar qualquer procedimento no interior do computador*.

Placa do modem

13

Retirar a placa do modem

1. Siga os procedimentos indicados em *Antes de efectuar qualquer procedimento no interior do computador.*
2. Retire a *bateria.*
3. Retire a *tampa da base.*
4. Desligue o conector que fixa a placa do modem à placa de sistema.



5. Retire o parafuso que fixa o modem ao sistema.



6. Levante e retire a placa do modem computador.



Instalar a placa do modem

1. Aperte o conector ligando a placa de modem à placa de sistema.
2. Insira o modem no respectivo compartimento e prima o módulo para o encaixar na placa de sistema.
3. Ligue o cabo do altifalante à placa de sistema.
4. Aperte o parafuso para fixar a placa de modem ao computador.
5. Instale a *tampa da base*.
6. Instale a *bateria*.
7. Siga os procedimentos indicados em *Após efectuar qualquer procedimento no interior do computador*.

Conector do modem

14

Retirar o conector do modem

1. Siga os procedimentos indicados em *Antes de efectuar qualquer procedimento no interior do computador.*
2. Retire a *bateria.*
3. Retire o *cartão SD (Secure Digital).*
4. Retire a *tampa da base.*
5. Retire a *placa do modem.*
6. Desligue os cabos da antena.



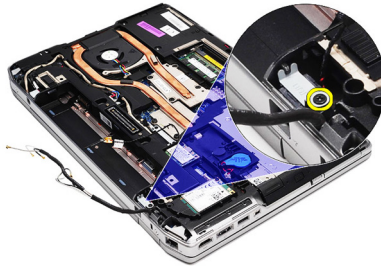
7. Retire os cabos de antena do suporte encaminhador.



8. Retire o cabo do modem.



9. Retire o parafuso que fixa o suporte do conector do modem.



10. Retire o suporte do conector do modem.



11. Retire o conector do modem.



Instalar o conector do modem

1. Alinhe o conector do modem na posição original.
2. Alinhe o suporte do modem na posição original.
3. Aperte o parafuso para fixar o suporte do modem.
4. Encaminhe e ligue o cabo do modem.
5. Encaminhe e ligue os cabos de antena.
6. Instale a *placa do modem*.
7. Instale a *tampa da base*.
8. Instale a *colocar o cartão SD (Secure Digital)*.
9. Instale a *bateria*.
10. Siga os procedimentos indicados em *Após efectuar qualquer procedimento no interior do computador*.

Placa de rede local sem fios (WLAN)

15

Retirar a placa de rede de área local sem fios (WLAN)

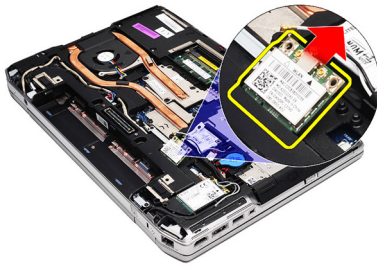
1. Siga os procedimentos indicados em *Antes de efectuar qualquer procedimento no interior do computador.*
2. Retire a *bateria.*
3. Retire a *tampa da base.*
4. Desligue os cabos de antena da placa WLAN.



5. Retire o parafuso que fixa a placa WLAN ao computador.



6. Retire a placa WLAN do respectivo compartimento na placa de sistema.



Instalar a placa de rede de área local sem fios (WLAN)

1. Insira a placa WLAN no respectivo conector com um ângulo de 45 relativamente à ranhura.
2. Ligue os caos de antena aos respectivos conectores marcados na placa WLAN.
3. Volte a colocar e aperte o parafuso para fixar a placa WLAN ao computador.
4. Instale a *tampa da base*.
5. Instale a *bateria*.
6. Siga os procedimentos indicados em *Após efectuar qualquer procedimento no interior do computador*.

Placa de rede de área alargada sem fios (WWAN) 16

Retirar a placa de rede de área alargada sem fios (WWAN)

1. Siga os procedimentos indicados em *Antes de efectuar qualquer procedimento no interior do computador.*
2. Retire a *bateria*.
3. Retire a *tampa da base*.
4. Desligue os cabos de antena da placa WWAN.



5. Retire o parafuso que fixa a placa WWAN ao computador.



6. Retire a placa WWAN do computador.



Instalar a placa de rede de área alargada sem fios (WWAN)

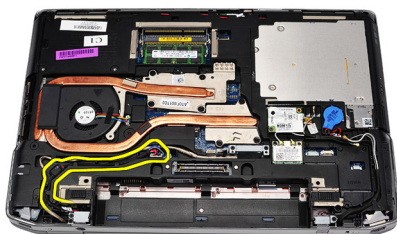
1. Insira a placa WWAN na respectivo conector com um ângulo de 45 graus relativamente à ranhura.
2. Ligue os cabos de antena aos respectivos conectores marcados na placa WWAN.
3. Volte a colocar o parafuso para fixar a placa WWAN ao computador.
4. Instale a *tampa da base*.
5. Instale a *bateria*.
6. Siga os procedimentos indicados em *Após efectuar qualquer procedimento no interior do computador*.

Conector de alimentação

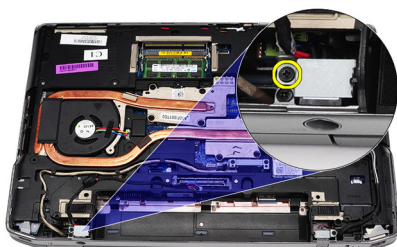
17

Retirar o conector de alimentação

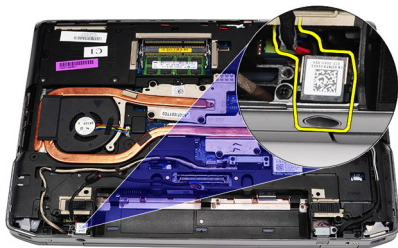
1. Siga os procedimentos indicados em *Antes de efectuar qualquer procedimento no computador.*
2. Retire a *bateria.*
3. Retire a *tampa da base.*
4. Desligue e retire o cabo do conector de alimentação do suporte encaminhador.



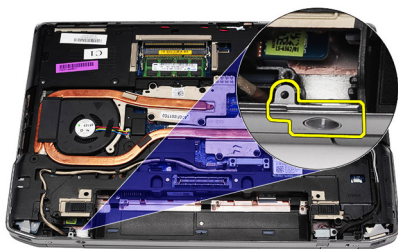
5. Retire o parafuso que fixa o suporte do conector de alimentação ao computador.



6. Retire a porta do conector de alimentação do computador.



7. Retire a borda do conector de alimentação.



Instalar o conector de alimentação

1. Alinhe a borda da porta do conector de alimentação na posição original.
2. Aperte o parafuso para fixar a borda do conector de alimentação ao computador.
3. Insira o conector de alimentação no respectivo compartimento.
4. Instale o suporte do conector de alimentação no respectivo lugar e aperte o parafuso para fixar a posição.
5. Ligue o cabo de alimentação à placa de sistema.
6. Ligue e disponha o cabo do conector de alimentação.
7. Retire a *tampa da base*.
8. Retire a *bateria*.
9. Siga os procedimentos indicados em *Após efectuar qualquer procedimento no interior do computador*.

Dissipador de calor

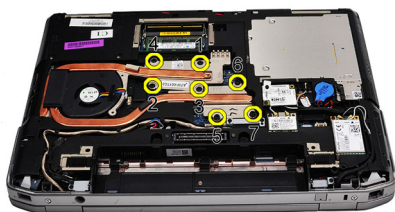
18

Retirar o dissipador de calor

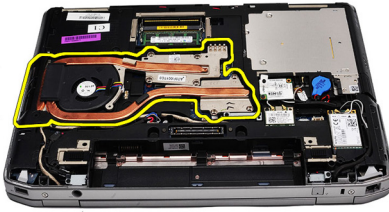
1. Siga os procedimentos indicados em *Antes de efectuar qualquer procedimento no interior do computador.*
2. Retire a *bateria.*
3. Retire a *tampa da base.*
4. Desligue o cabo do dissipador de calor da placa de sistema.



5. Retire os parafusos que fixam o conjunto do dissipador de calor à placa de sistema.



6. Levante o lado direito do dissipador de calor e deslize-o lateralmente para o retirar da placa de sistema.

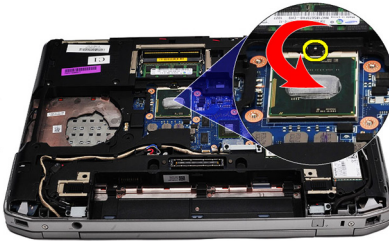


Instalar o dissipador de calor

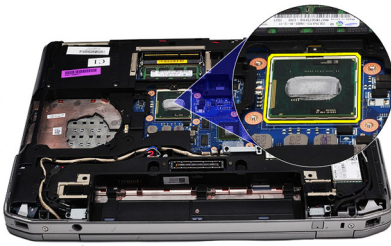
1. Deslize o dissipador de calor para a posição original na placa de sistema.
2. Aperte os parafusos para fixar o conjunto do dissipador de calor à placa de sistema.
3. Ligue o cabo do dissipador de calor à placa de sistema.
4. Instale a *tampa da base*.
5. Instale a *bateria*.
6. Siga os procedimentos indicados em *Após efectuar qualquer procedimento no interior do computador*.

Retirar o processador

1. Siga os procedimentos indicados em *Antes de efectuar qualquer procedimento no interior do computador.*
2. Retire a *bateria.*
3. Retire a *tampa da base.*
4. Retire o *dissipador de calor.*
5. Rode o bloqueio da câmara do processador no sentido anti-horário.



6. Levante e retire o processador da placa de sistema.



Instalar o processador

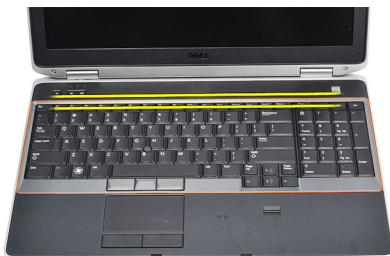
1. Alinhe os entalhes no processador e na ranhura.
2. Deslize o processador para a ranhura.
3. Rode o bloqueio da câmara do processador no sentido horário.
4. Instale o *dissipador de calor*.
5. Instale a *tampa da base*.
6. Instale a *bateria*.
7. Siga os procedimentos indicados em *Após efectuar qualquer procedimento no interior do computador*.

Borda do teclado

20

Retirar a borda do teclado

1. Siga os procedimentos indicados em *Antes de efectuar qualquer procedimento no interior do computador.*
2. Utilizando um estilete de plástico, levante a borda do teclado para a libertar do computador.



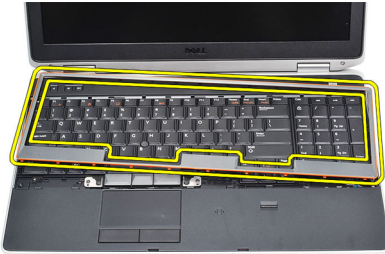
3. Levante a borda do teclado para libertar as patilhas.



4. Levante a borda do teclado a partir do centro inferior.



5. Levante para retirar a borda do teclado do computador.



Instalar a borda do teclado

1. Alinhe a borda do teclado com o respectivo compartimento.
2. Prima as laterais da borda do teclado até ele encaixar no lugar.
3. Siga os procedimentos indicados em *Após efectuar qualquer procedimento no interior do computador.*

Retirar o teclado

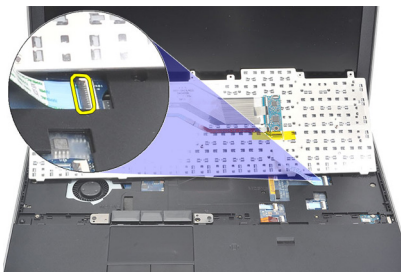
1. Siga os procedimentos indicados em *Antes de efectuar qualquer procedimento no computador.*
2. Retire a *borda do teclado.*
3. Retire a *bateria.*
4. Retire a *tampa da bise.*
5. Retire os parafusos que fixam o teclado ao conjunto do apoio de mãos.



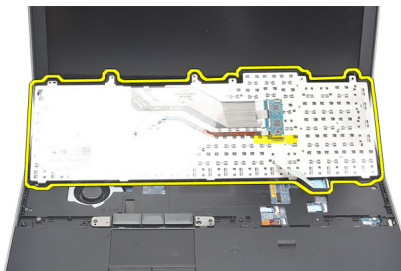
6. Volte o teclado.



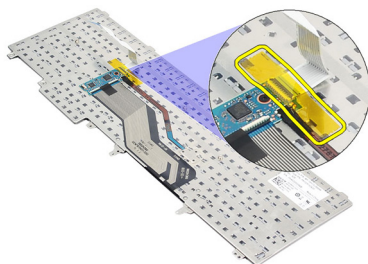
7. Levante o grampo para libertar o cabo do teclado e desligue-o do computador



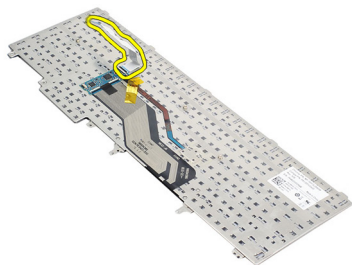
8. Retire o teclado da placa de sistema.



9. Retire a fita que fixa o cabo do respectivo teclado.



10. Desligue e retire o cabo de dados do respectivo teclado.

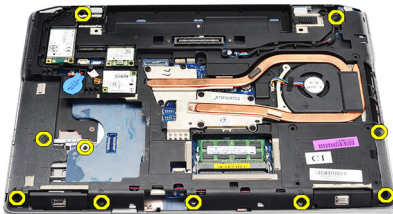


Instalar o teclado

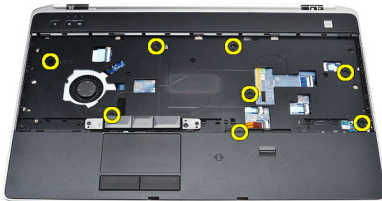
1. Ligue e fixe o cabo do teclado utilizando a fita.
2. Deslize o teclado para o respectivo compartimento até todas as patilhas de metal estarem nas devidas posições.
3. Prima o teclado no lado esquerdo e direito para ter a certeza que todas os encaixes estão devidamente colocados no computador.
4. Aperte o grampo do cabo do teclado.
5. Volte a colocar e aperte os parafusos para fixar o teclado no apoio de mãos.
6. Instale a *tampa da base*.
7. Instale a *bateria*.
8. Instale a *borda do teclado*.
9. Siga os procedimentos indicados em *Após efectuar qualquer procedimento no interior do computador*.

Retirar o conjunto do apoio de mãos

1. Siga os procedimentos indicados em *Antes de efectuar qualquer procedimento no interior do computador.*
2. Retire a *bateria.*
3. Retire a *tampa da base.*
4. Retire o *conjunto do ecrã.*
5. Retire a *unidade óptica.*
6. Retire a *unidade de disco rígido.*
7. Retire o *Bluetooth.*
8. Retire a *borda do teclado.*
9. Retire o *teclado.*
10. Retire os parafusos que fixam o conjunto do apoio de mãos ao computador.

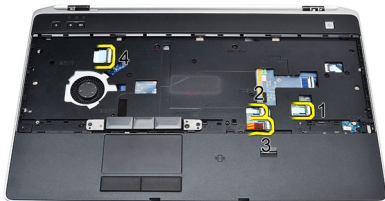


11. Volte o computador e retire os parafusos da placa de sistema.

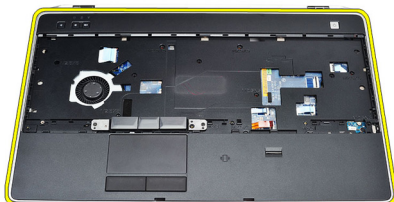


12. Desligue os cabos seguintes da placa de sistema:

- sensor de impressão digital
- Sensor de RFID (Radio Frequency Identification)
- tapete táctil
- placa de multimédia



13. Levante o apoio de mãos num ângulo de 45 graus e retire-o.



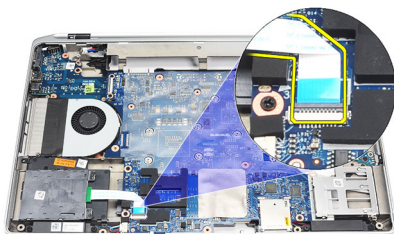
Instalar o conjunto do apoio de mãos

1. Alinhe o conjunto do apoio de mãos com a posição original no computador, e encaixe-o no devido lugar.
2. Ligue os seguintes cabos à placa de sistema:
 - sensor de impressão digital
 - Sensor de RFID (Radio Frequency Identification)
 - Tapete táctil

- placa de multimédia
3. Volte a colocar e aperte os parafusos para fixar o conjunto do apoio de mãos ao computador.
 4. Instale o *teclado*.
 5. Instale a *borda da bateria*.
 6. Instale o *Bluetooth*.
 7. Instale a *unidade de disco rígido*.
 8. Instale a *unidade óptica*.
 9. Instale o *conjunto do ecrã*.
 10. Instale a *tampa da base*.
 11. Instale a *bateria*.
 12. Siga os procedimentos indicados em *Após efectuar qualquer procedimento no interior do computador*.

Retirar o leitor de Smart Card

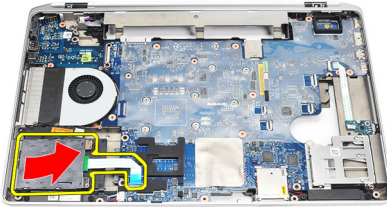
1. Siga os procedimentos indicados em *Antes de efectuar qualquer procedimento no interior do computador.*
2. Retire a *bateria.*
3. Retire a *tampa da base.*
4. Retire o *conjunto do ecrã.*
5. Retire a *unidade óptica.*
6. Retire a *unidade de disco rígido.*
7. Retire o *módulo bluetooth module.*
8. Retire a *borda do teclado.*
9. Retire o *teclado.*
10. Retire o *conjunto do apoio de mãos.*
11. Desligue o cabo do leitor de Smart Card da placa de sistema.



12. Retire os parafusos do leitor de Smart Card.



13. Retire o leitor de Smart Card do computador.



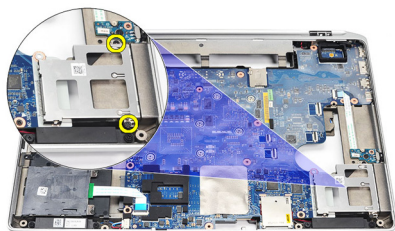
Instalar o leitor de Smart Card

1. Insira o leitor de Smart Card no computador, na respectiva posição original.
2. Aperte os parafusos do leitor de Smart Card.
3. Ligue o cabo do leitor de Smart Card à placa de sistema.
4. Instale o *conjunto do apoio de mãos*.
5. Instale o *teclado*.
6. Instale a *borda do teclado*.
7. Instale o *módulo de bluetooth*.
8. Instale a *unidade de disco rígido*.
9. Instale a *unidade óptica*.
10. Instale a *colocar o conjunto do ecrã*.
11. Instale a *tampa da base*.
12. Instale a *bateria*.
13. Siga os procedimentos indicados em *Após efectuar qualquer procedimento no interior do computador*.

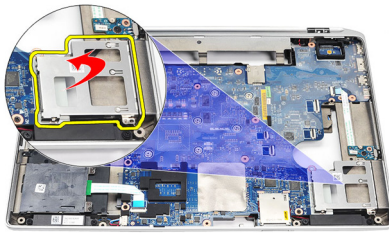
Compartimento da ExpressCard 24

Retirar o compartimento da ExpressCard

1. Siga os procedimentos indicados em *Antes de efectuar qualquer procedimento no interior do computador.*
2. Retire a *bateria.*
3. Retire a *ExpressCard.*
4. Retire a *unidade óptica.*
5. Retire a *tampa da base.*
6. Retire a *unidade de disco rígido.*
7. Retire o *Bluetooth.*
8. Retire a *borda do teclado.*
9. Retire o *teclado.*
10. Retire o *conjunto do apoio de mãos.*
11. Retire o *conjunto do ecrã.*
12. Retire os parafusos que fixam o compartimento da ExpressCard ao computador.



13. Levante a ventoinha do sistema e retire-a do computador.



Instalar o compartimento da ExpressCard

1. Insira o compartimento da ExpressCard na respectiva posição original.
2. Volte a colocar e aperte os parafusos para fixar o compartimento da ExpressCard no computador.
3. Instale o *conjunto do ecrã*.
4. Instale o *conjunto do apoio de mãos*.
5. Instale o *teclado*.
6. Instale a *borda do teclado*.
7. Instale o *Bluetooth*.
8. Instale a *unidade de disco rígido*.
9. Instale a *tampa da base*.
10. Instale a *unidade óptica*.
11. Instale a *ExpressCard*.
12. Instale a *bateria*.
13. Siga os procedimentos indicados em *Após efectuar qualquer procedimento no interior do computador*.

Placa de interruptor sem fios

25

Retirar a placa do interruptor sem fios

1. Siga os procedimentos indicados em *Antes de efectuar qualquer procedimento no interior do computador.*
2. Retire a *bateria.*
3. Retire a *tampa da base.*
4. Retire o *conjunto do ecrã.*
5. Retire a *unidade óptica.*
6. Retire a *unidade de disco rígido.*
7. Retire o *Bluetooth.*
8. Retire a *borda do teclado.*
9. Retire o *teclado.*
10. Retire o *conjunto do apoio de mãos.*
11. Retire o cabo do interruptor sem fios da placa de sistema.



12. Retire o parafuso da placa de sistema.



13. Retire a placa do interruptor sem fios do computador.

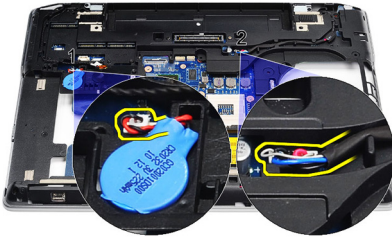


Instalar a placa de interruptor sem fios

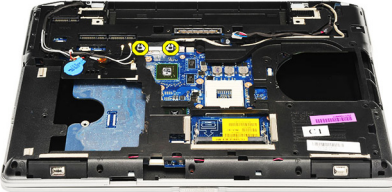
1. Alinhe a placa de interruptor sem fios na posição original no computador.
2. Aperte o parafuso na placa.
3. Encaminhe e ligue o cabo do interruptor sem fios na placa de sistema.
4. Instale o *conjunto do apoio de mãos*.
5. Instale o *teclado*.
6. Instale a *borda do teclado*.
7. Instale o *bluetooth*.
8. Instale a *unidade de disco rígido*.
9. Instale a *unidade óptica*.
10. Instale a *colocar o conjunto do ecrã*.
11. Instale a *tampa da base*.
12. Instale a *bateria*.
13. Siga os procedimentos indicados em *Após efectuar qualquer procedimento no interior do computador*.

Retirar a placa de sistema

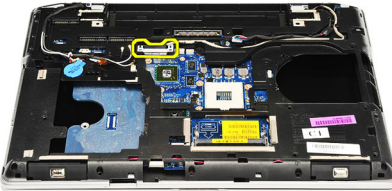
1. Siga os procedimentos indicados em *Antes de efectuar qualquer procedimento no interior do computador.*
2. Retire o *cartão SD (Secure Digital).*
3. Retire a *ExpressCard.*
4. Retire a *bateria.*
5. Retire a *tampa da base.*
6. Retire o *conjunto do ecrã.*
7. Retire a *unidade óptica.*
8. Retire a *unidade de disco rígido.*
9. Retire a *placa de rede de área local sem fios (WLAN).*
10. Retire a *placa de rede de área alargada sem fios (WWAN).*
11. Retire o *dissipador de calor.*
12. Retire o *processador.*
13. Retire a *memória.*
14. Retire o *Bluetooth.*
15. Retire a *placa do modem.*
16. Retire a *borda do teclado.*
17. Retire o *teclado.*
18. Retire o *conjunto do apoio de mãos.*
19. Retire o *compartimento da ExpressCard.*
20. Desligue e liberte o cabo da bateria de célula tipo moeda e o cabo do conector de alimentação da placa de sistema.



21. Retire os dois parafusos que fixam o suporte de LVDS.

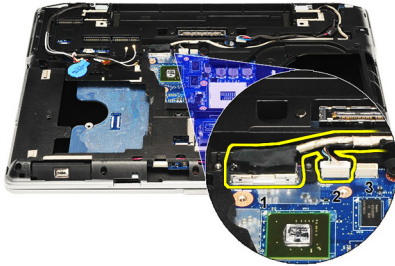


22. Retire o suporte de LVDS.



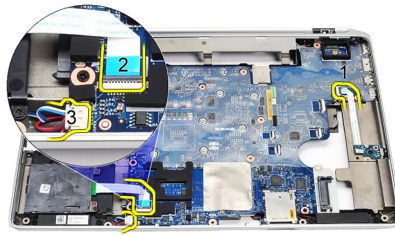
23. Desligue os cabos seguintes da placa de sistema:

- LVDS
- câmara/microfone
- ecrã táctil (se aplicável)

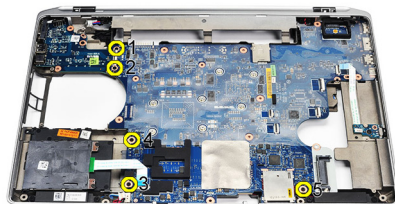


24. Volte o computador e desligue os cabos seguintes da placa de sistema:

- placa de interruptor sem fios
- leitor de Smart Card
- Altifalante



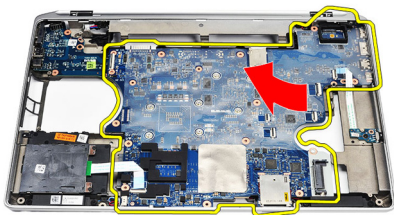
25. Retire os parafusos da placa de sistema.



26. Retire a extremidade superior esquerda da placa de sistema do conector da placa de E/S.



27. Levante e deslize a placa de sistema do computador.



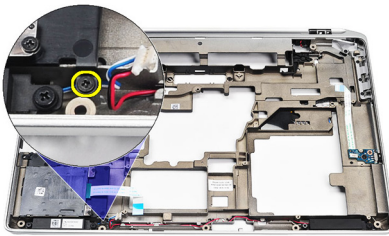
Instalar a placa de sistema

1. Alinhe a placa de sistema com a posição original no computador.
2. Volte a colocar e aperte os parafusos para fixar a placa de sistema ao computador.
3. Coloque e ligue os cabos seguintes à placa de sistema:
 - LVDS
 - câmara/microfone
 - ecrã táctil (se aplicável)
 - Altifalante
 - placa de interruptor sem fios
 - leitor de Smart Card
 - Bateria de célula tipo moeda

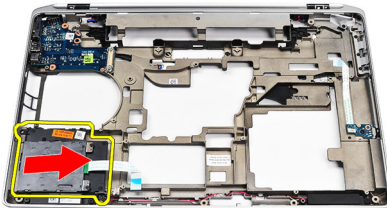
- entrada de alimentação
4. Instale o suporte de LVDS e aperte os parafusos para fixá-lo no lugar.
 5. Instale o *compartimento da ExpressCard*.
 6. Instale o *conjunto do apoio de mãos*.
 7. Instale o *teclado*.
 8. Instale a *borda do teclado*.
 9. Instale a *placa de modem*.
 10. Instale o *Bluetooth*.
 11. Instale a *memória*.
 12. Instale o *processador*.
 13. Instale o *dissipador de calor*.
 14. Instale a *placa de rede de área alargada sem fios (WWAN)*
 15. Instale a *placa de rede de área local sem fios (WLAN)*
 16. Instale a *unidade de disco rígido*.
 17. Instale a *unidade óptica*.
 18. Instale o *conjunto do ecrã*.
 19. Instale a *tampa da base*.
 20. Instale a *bateria*.
 21. Instale a *ExpressCard*.
 22. Instale o *cartão SD (Secure Digital)*.
 23. Siga os procedimentos indicados em *Após efectuar qualquer procedimento no interior do computador*.

Retirar os altifalantes

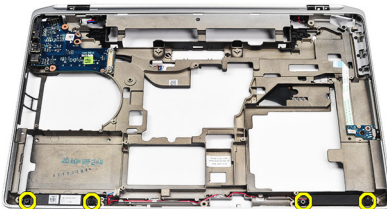
1. Siga os procedimentos indicados em *Antes de efectuar qualquer procedimento no interior do computador.*
2. Retire o *cartão SD (Secure Digital).*
3. Retire a *ExpressCard.*
4. Retire a *bateria.*
5. Retire a *tampa da base.*
6. Retire o *conjunto do ecrã.*
7. Retire a *unidade óptica.*
8. Retire a *unidade de disco rígido.*
9. Retire a *placa de rede de área local sem fios (WLAN).*
10. Retire a *placa de rede de área alargada sem fios (WWAN).*
11. Retire o *dissipador de calor.*
12. Retire o *processador.*
13. Retire a *memória.*
14. Retire o *Bluetooth.*
15. Retire a *placa do modem.*
16. Retire a *borda do teclado.*
17. Retire o *teclado.*
18. Retire o *conjunto do apoio de mãos.*
19. Retire o *compartimento da ExpressCard.*
20. Retire a *placa de sistema.*
21. Retire o parafuso que fixa a placa de suporte da unidade de disco rígido ao computador.



22. Deslize e retire a placa de suporte da unidade de disco rígido.



23. Retire os parafusos que fixam os altifalantes.



24. Retire os cabos do altifalante e retire os altifalantes.



Instalar os altifalantes

1. Alinhe os altifalantes na posição original e ligue os respectivos cabos.
2. Aperte os parafusos para fixar os altifalantes.
3. Deslize a placa de suporte da unidade de disco rígido para a respectiva posição.
4. Aperte o parafuso para fixar a placa de suporte da unidade de disco rígido ao computador.
5. Instale a *placa de sistema*.
6. Instale o *compartimento da ExpressCard*.
7. Instale o *conjunto do apoio de mãos*.
8. Instale o *teclado*.
9. Instale a *borda do teclado*.
10. Instale a *placa do modem*.
11. Instale o *Bluetooth*.
12. Instale a *memória*.
13. Instale o *processador*.
14. Instale o *dissipador de calor*.
15. Instale a *placa de rede de área alargada sem fios (WWAN)*
16. Instale a *placa de rede de área local sem fios (WLAN)*
17. Instale a *unidade de disco rígido*.
18. Instale a *unidade óptica*.
19. Instale a *colocar o conjunto do ecrã*.
20. Retire a *tampa da base*.
21. Retire a *bateria*.
22. Instale a *ExpressCard*.
23. Retire o *cartão SD (Secure Digital)*.
24. Siga os procedimentos indicados em *Após efectuar qualquer procedimento*

no interior do computador.

Retirar o painel de entrada/saída (E/S)

1. Siga os procedimentos indicados em *Antes de efectuar qualquer procedimento no interior do computador.*
2. Retire o *cartão SD (Secure Digital).*
3. Retire a *ExpressCard.*
4. Retire a *bateria.*
5. Retire a *tampa da base.*
6. Retire o *conjunto do ecrã.*
7. Retire a *unidade óptica.*
8. Retire a *unidade de disco rígido.*
9. Retire a *placa de rede de área local sem fios (WLAN).*
10. Retire a *placa de rede de área alargada sem fios (WWAN).*
11. Retire o *dissipador de calor.*
12. Retire o *processador.*
13. Retire a *memória.*
14. Retire o *Bluetooth.*
15. Retire a *placa do modem.*
16. Retire o *conector do modem.*
17. Retire a *borda do teclado.*
18. Retire o *teclado.*
19. Retire o *conjunto do apoio de mãos.*
20. Retire o *leitor de Smart Card.*
21. Retire o *compartimento da ExpressCard.*
22. Retire a *placa de sistema.*
23. Retire o parafuso que fixa o painel de E/S ao computador.



24. Levante o painel de E/S num ângulo de 45 graus e retire-o do computador.



Instalar o painel de entrada/saída (E/S)

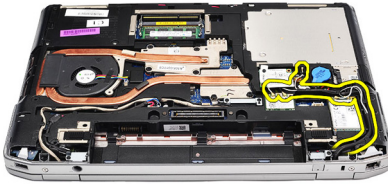
1. Deslize o painel de E/S num ângulo de 45 graus para a posição original no computador.
2. Aperte o parafuso que fixa o painel de E/S ao computador.
3. Instale a *placa do sistema*.
4. Instale o *compartimento da ExpressCard*.
5. Instale o *leitor de Smart Card*
6. Instale o *conjunto do apoio de mãos*.
7. Instale o *teclado*.
8. Instale a *borda do teclado*.
9. Instale o *conector do modem*.
10. Instale a *placa do modem*.
11. Instale o *bluetooth*.
12. Instale a *memória*.
13. Instale o *processador*.
14. Instale o *dissipador de calor*.
15. Instale a *placa de rede de área alargada sem fios (WWAN)*
16. Instale a *placa de rede de área local sem fios (WLAN)*
17. Instale a *unidade de disco rígido*.
18. Instale a *unidade óptica*.
19. Instale a *colocar o conjunto do ecrã*.
20. Instale a *tampa da base*.
21. Instale a *bateria*.
22. Instale a *ExpressCard*.
23. Instale a *colocar o cartão SD (Secure Digital)*.
24. Siga os procedimentos indicados em *Após efectuar qualquer procedimento no interior do computador*.

Conjunto do ecrã

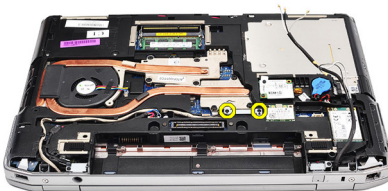
29

Retirar o conjunto do ecrã

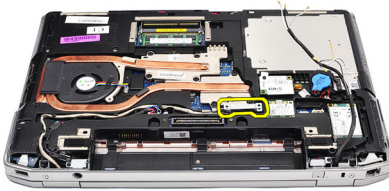
1. Siga os procedimentos indicados em *Antes de efectuar qualquer procedimento no interior do computador.*
2. Retire a *bateria.*
3. Retirar a *tampa da base.*
4. Liberte os cabos da antena do computador.



5. Retire os parafusos que fixam o suporte do LVDS (Low-Voltage Differential Signaling).

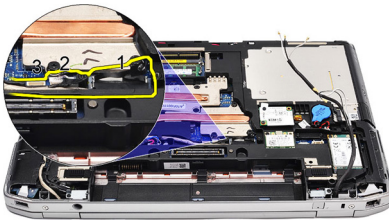


6. Levante e retire o suporte do LVDS.

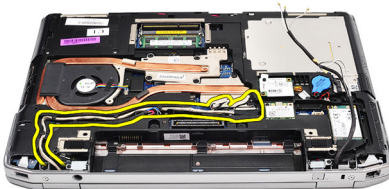


7. Desligue os cabos seguintes da placa de sistema:

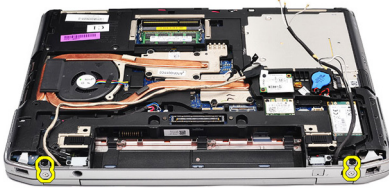
- LVDS
- câmara
- ecrã táctil



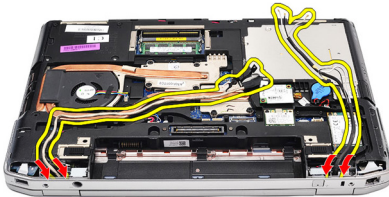
8. Instale os cabos.



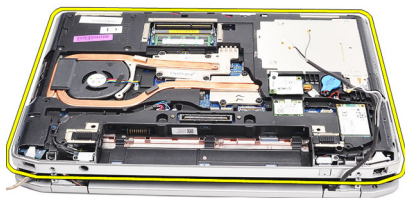
9. Retire os parafusos que fixam o conjunto do ecrã ao computador.



10. Levante a base do computador do conjunto do ecrã para libertar o cabo do LVDS e os cabos da antena do computador.



11. Retire o computador desencaixando-o do conjunto do sistema.



Instalar o conjunto do ecrã

1. Insira o cabo de LVDS (Low-Voltage Differential Signaling) e os cabos de antena sem fios através dos orifícios no chassis da base inferior.
2. Instale as dobradiças do conjunto do ecrã no chassis da base inferior.
3. Volte a colocar e aperte os parafusos para fixar o conjunto do ecrã ao computador.
4. Encaminhe o cabo LVDS ao longo do compartimento e ligue o conector à placa de sistema.
5. Instale o suporte LVDS.
6. Aperte os parafusos para fixar o suporte no respectivo lugar.
7. Encaminhe as antenas de rede de área local sem fios (WLAN) e/ou de rede de área alargada sem fios (WWAN) ao longo dos respectivos compartimentos, e ligue-as no módulo WLAN e/ou WWAN.
8. Instale a *tampa da base*.
9. Instale a *bateria*.
10. Siga os procedimentos indicados em *Após efectuar qualquer procedimento no interior do computador*.

Moldura do ecrã

30

Retirar a moldura do ecrã

1. Siga os procedimentos indicados em *Antes de efectuar qualquer procedimento no interior do computador.*
2. Retire a *bateria.*
3. Levante a moldura do ecrã a partir do interior do conjunto do ecrã.



4. Retire a moldura do ecrã.



Instalar a moldura do ecrã

1. Coloque a moldura do ecrã no respectivo conjunto.
2. Começando a partir do canto superior, prima a moldura do ecrã e trabalhe em redor dela até encaixar o conjunto do ecrã.
3. Prima as extremidades esquerda e direita da moldura do ecrã.
4. Instale a *bateria*.
5. Siga os procedimentos indicados em *Após efectuar qualquer procedimento no interior do computador*.

Painel do ecrã

31

Retirar o painel do ecrã

1. Siga os procedimentos indicados em *Antes de efectuar qualquer procedimento no interior do computador.*
2. Retire a *bateria.*
3. Retire a *moldura do ecrã.*
4. Retire os parafusos que fixam o painel do ecrã ao computador.



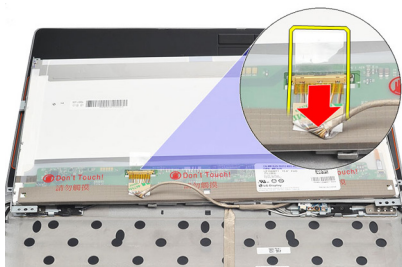
5. Volte o painel do ecrã sobre o teclado.



6. Retire a fita do conector do cabo LVSD (Low-voltage differential signaling).



7. Desligue o cabo LVSD do painel do ecrã.



8. Retire o painel do ecrã do computador.

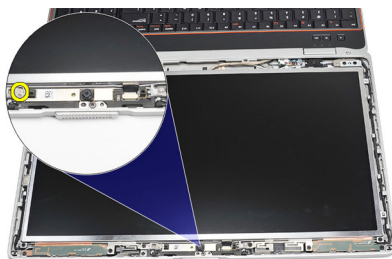


Instalar o painel do ecrã

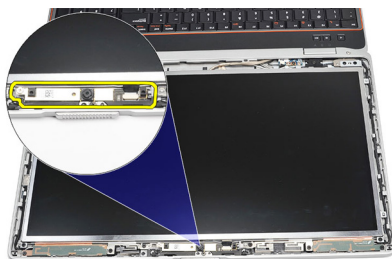
1. Alinhe o painel do ecrã na posição original no computador.
2. Ligue o cabo LVSD (Low-voltage differential signaling) ao painel do ecrã e instale a fita.
3. Aperte os parafusos que fixam o painel do ecrã ao computador.
4. Instale a *bateria*.
5. Instale a *moldura do ecrã*.
6. Siga os procedimentos indicados em *Após efectuar qualquer procedimento no interior do computador*.

Retirar a câmara

1. Siga os procedimentos indicados em *Antes de efectuar qualquer procedimento no interior do computador.*
2. Retire a *bateria.*
3. Retire a *moldura do ecrã.*
4. Desaperte o parafuso que fixa o módulo da câmara.



5. Desligue o cabo e retire o módulo da câmara.



Instalar a câmara

1. Volte a colocar o módulo da câmara na posição e ligue o cabo.
2. Aperte o parafuso para fixar o módulo da câmara.
3. Instale a *moldura do ecrã*.
4. Instale a *bateria*.
5. Siga os procedimentos indicados em *Após efectuar qualquer procedimento no interior do computador*.

Especificações técnicas



NOTA: As ofertas podem variar consoante a região. Nas especificações a seguir, são apresentadas apenas aquelas consideradas obrigatórias por lei para serem fornecidas com o seu computador. Para obter mais informações acerca da configuração do seu computador, clique em **Iniciar** → **Ajuda e Suporte** e seleccione a opção para mostrar as informações sobre o seu computador.

Informação sobre o sistema

Chipset	Chipset Intel Mobile Express Série 6
Largura do barramento de DRAM	64 bits
EPR0M flash	SPI 32 Mbits
Barramento PCIe Gen1	100 MHz

Processador

Tipos	<ul style="list-style-type: none">• Intel Core série i3• Intel Core série i5 com Turbo BoostTechnology 2.0• Intel Core série i7 com Turbo BoostTechnology 2.0
Cache L2	até 6 MB
Frequência do barramento externo	1333 MHz

Memória

Conector de memória	duas ranhuras SODIMM
Capacidade de memória	1 GB, 2 GB ou 4 GB
Tipo de memória	SDRAM DDR3 (1333 MHz)
Memória mínima	2 GB
Memória máxima	8 GB

Áudio

Tipo	áudio de alta definição de quatro canais
Controlador	IDT 92HD90
Conversão de estéreo	24 bits (analógico para digital e digital para analógico)
Interface:	
Interna	áudio de alta definição
Externa	conector de entrada do microfone, auscultadores externos/colunas dos altifalantes
Altifalantes	dois
Amplificador de colunas interno	0,5 W (típico) por canal
Controlos de volume	teclas de função do teclado e menus do programa

Vídeo

Tipo de vídeo	<ul style="list-style-type: none">• integrado na placa de sistema• separado
Barramento de dados:	
UMA	vídeo integrado
Separada	<ul style="list-style-type: none">• PCI-E x16 Gen1• PCI-E x16 Gen2
Controlador de vídeo:	
UMA	Intel HD Graphics
Separada	Placa de gráficos separada NVIDIA NVS 4200M (512 MB DDR3)

Comunicações

Adaptador de rede	LAN Ethernet 10/100/1000 Mbps
-------------------	-------------------------------

Comunicações

Sem fios	Rede de área local sem fios interna (WLAN) e rede de área alargada sem fios (WWAN)
----------	--

Portas e conectores

Áudio	um conector de entrada para microfone/ conector estéreo para auscultadores/ altifalantes
Vídeo	<ul style="list-style-type: none">• um conector VGA de 15 pinos• um conector HDMI de 19 pinos
Adaptador de rede	um conector RJ-45
USB	três conectores compatíveis com USB 2.0 de 4 pinos e um conector compatível com eSATA/ USB 2.0
Leitor de cartões de memória	um leitor de cartões de memória 5 em 1
IEEE 1394	um conector de 4 pinos

Smart Card sem contacto

Tecnologias/Smart Cards suportadas	ISO14443A — 106 kbps, 212 kbps, 424 kbps e 848 kbps ISO14443B — 106 kbps, 212 kbps, 424 kbps e 848 kbps ISO15693 HID iClass FIPS201 NXP Desfire
------------------------------------	--

Ecrã

Tipo	Ecrã WLED
Tamanho	alta definição (HD) de 15,6 polegadas
Dimensões:	
Altura	210 mm
Largura	360 mm
Diagonal	396,24 mm
Área activa (X/Y)	344,23 mm x 193,54 mm
Resolução máxima	1366 x 768 pixels a 262 mil cores

Ecrã

Brilho máximo	220 nits
Ângulo de funcionamento	0° (fechado) a 135°
Taxa de actualização	60 Hz
Ângulos de visualização mínimos:	
Horizontal	+/- 60°
Vertical	+/- 50°
Distância entre píxeis	0,252 mm

Teclado

Número de teclas:	Estados Unidos: 101 teclas Reino Unido: 102 teclas Brasil: 104 teclas Japão: 105 teclas
Esquema	QWERTY/AZERTY/Kanji

Painel táctil

Área activa:	
Eixo X	80 mm
Eixo Y	40,70 mm

Bateria

Tipo	<ul style="list-style-type: none">• bateria "inteligente" de íões de lítio de 4 células• bateria "inteligente" de íões de lítio de 6 células• bateria "inteligente" de íões de lítio de 9 células
------	---

Dimensões:


4 células e 6 células

Profundidade	48,08 mm
Altura	20 mm
Largura	208 mm

Bateria

9 células	
Profundidade	71,79 mm
Altura	20 mm
Largura	214 mm
Peso:	
4 células	240 g
6 células	345 g
9 células	524 g
Tempo de carregamento para uma bateria de 4 e 6 células com o computador desligado (com adaptador de 90 W)	aproximadamente 1 hora até 80% da capacidade e 2 horas até 100% da capacidade.
Tensão	
4 células	14,80 VDC
6 células e 9 células	11,10 VCC
Amplitude térmica:	
Em funcionamento	0 °C a 35 °C
Desligado	-40 °C a 65 °C
Bateria de célula tipo moeda	Célula de lítio tipo moeda CR2032 de 3 V

Adaptador de CA

Tipo	65 W, 90 W e 150 W
	 NOTA: O adaptador de CA de 65 W só está disponível para computadores com placa de vídeo integrada.
Tensão de entrada	100 VCA a 240 VCA
Corrente de entrada (máxima)	1,50 A/1,60 A/1,70 A/2,10 A
Frequência de entrada	50 Hz a 60 Hz
Potência de saída	65 W, 90 W e 150 W

Adaptador de CA

Corrente de saída	3,34 A, 4,62 A e 7,70 A (contínua)
Tensão de saída nominal	19,5 +/- 1,0 VCC
Amplitude térmica:	
Em funcionamento	0 °C a 40 °C
Desligado	-40 °C a 70 °C

Características físicas

Altura	28,30 mm a 34,20 mm
Largura	384 mm
Profundidade	258 mm
Peso (com bateria de 4 células)	2,50 kg

Características ambientais

Temperatura:

Em funcionamento	0 °C a 35 °C
Armazenamento	-40 °C a 65 °C

Humidade relativa (máxima):

Em funcionamento	10% a 90% (sem condensação)
Armazenamento	5% a 95% (sem condensação)

Altitude (máxima):

Em funcionamento	-15,2 m a 3048 m (-50 a 10.000 pés)
Desligado	-15,2 m a 10.668 m (-50 a 35.000 pés)


Nível de contaminação pelo ar	G1, conforme definido pela norma ISA-S71.04-1985
-------------------------------	--

Visão geral da Configuração do sistema

A Configuração do sistema permite-lhe:


- alterar as informações de configuração do sistema depois de adicionar, alterar ou remover qualquer hardware no seu computador;
- definir ou alterar uma opção seleccionável pelo utilizador, tal como a palavra-passe do utilizador;
- ler a quantidade de memória actual ou definir o tipo de unidade de disco rígido instalado.

Antes de utilizar a Configuração do sistema, recomenda-se que anote as informações do ecrã de configuração do sistema para referência futura.

 **AVISO:** Não altere as definições deste programa, excepto se for um utilizador de computadores com muita experiência. Certas alterações podem fazer com que o computador não funcione correctamente.

Entrar na configuração do sistema

1. Ligue (ou reinicie) o computador.
2. Quando o logótipo azul da DELL for apresentado, preste atenção à solicitação de comando F2.
3. Quando aparecer a solicitação de comando F2, prima <F2> imediatamente.

 **NOTA:** A solicitação de comando F2 indica que o teclado foi iniciado. Esta solicitação de comando pode surgir de forma muito rápida e, por isso, deve aguardar atentamente até que esta surja e, em seguida, prima <F2>. Se premir <F2> antes da solicitação de comando, essa acção não terá qualquer efeito.

4. Se esperar muito tempo e o logótipo do sistema operativo aparecer, continue a aguardar até visualizar o ambiente de trabalho do Microsoft Windows; em seguida, desligue o computador e tente novamente.

Opções do menu de configuração do sistema

As secções seguintes descrevem as opções do menu do programa Configuração do sistema


General (Geral)


A tabela seguinte descreve as opções do menu **General** (Geral).

Opção	Descrição
Informação sobre o sistema	<p>Esta secção lista as principais funcionalidades de hardware do seu computador.</p> <ul style="list-style-type: none">• Informação sobre o sistema• Memory Information (Informações da memória)• Processor Information (Informações do processador)• Device Information (Informações de dispositivos)
Battery Information (Informações sobre a bateria)	<p>Apresenta o estado da bateria e o tipo de adaptador CA ligado ao computador.</p>
Boot Sequence (Sequência de arranque)	<p>Permite alterar a ordem pela qual o computador tenta encontrar um sistema operativo.</p> <ul style="list-style-type: none">• Diskette Drive (Unidade de disquetes)• Internal HDD (Unidade de disco rígido interna)• USB Storage Device (Dispositivo de armazenamento USB)• CD/DVD/CD-RW Drive (Unidade de CD/DVD/CD-RW)• Onboard NIC (NIC integrado)• Cardbus NIC (NIC CardBus) <p>Também pode escolher a opção Boot List (Lista de arranque). As opções são:</p> <ul style="list-style-type: none">• Legacy (Legado)• UEFI
Date/Time (Data/hora)	<p>Permite alterar a data e a hora.</p>

System Configuration (Configuração do sistema)

A tabela seguinte descreve as opções do menu **System Configuration** (Configuração do sistema).

Opção	Descrição
	<p>NOTA: A System Configuration (Configuração do sistema) contém opções e definições relacionadas com os dispositivos do sistema integrados. Dependendo do computador e dos dispositivos instalados, os itens listados nesta secção podem ou não ser apresentados.</p>
Integrated NIC (NIC integrado)	<p>Permite activar ou desactivar o controlador de rede integrado. As opções são:</p> <ul style="list-style-type: none"> • Disabled (Desactivado) • Enabled (Activado) • Enabled w/PXE (Activado c/ PXE)
System Management (Gestão do sistema)	<p>Permite controlar o mecanismo de gestão do sistema. As opções são:</p> <ul style="list-style-type: none"> • Disabled (Desactivado) • DASH/ASF 2.0
Parallel Port (Porta paralela)	<p>Permite configurar a porta paralela na estação de ancoragem. As opções são:</p> <ul style="list-style-type: none"> • Disabled (Desactivado) • AT • PS2 • ECP
Serial Port (Porta série)	<p>Permite configurar a porta série integrada. As opções são:</p> <ul style="list-style-type: none"> • Disabled (Desactivado) • COM1 • COM2 • COM3 • COM4

Opção	Descrição
SATA Operation (Operação de SATA)	<p>Permite configurar o controlador da unidade de disco rígido SATA. As opções são:</p> <ul style="list-style-type: none"> • Disabled (Desactivado) • ATA • AHCI • RAID On (Ligado) <p>Predefinição: RAID On (Ligado)</p> <p> NOTA: SATA é configurada para suportar o modo RAID.</p>
USB Controller (Controlador USB)	<p>Permite controlar o controlador USB. As opções são:</p> <ul style="list-style-type: none"> • Enable Boot Support (Activar suporte de arranque) • Enable External USB Port (Activar porta USB externa) <p>Predefinição: Enable USB Controller and Enable External USB Port (Activar controlador USB e Activar USB externo)</p>
Miscellaneous Devices (Dispositivos diversos)	<p>Permite activar ou desactivar os seguintes dispositivos:</p> <ul style="list-style-type: none"> • Internal Modem (Modem interno) • Microphone (Microfone) • eSATA Ports (Portas eSATA) • Hard Drive Free Fall Protection (Protecção contra queda livre da unidade de disco rígido) • Module Bay (Compartimento de módulos) • ExpressCard • Câmara <p>Pode activar ou desactivar:</p> <ul style="list-style-type: none"> • Media Card and 1394 (Placa multimédia e 1394)

Opção	Descrição
	<ul style="list-style-type: none"> • Enable Media Card only (Activar apenas placa multimédia) • Disable Media Card and 1394 (Desactivar placa multimédia e 1394) <p>Predefinição: Media Card and 1394 (Placa multimédia e 1394)</p>
Keyboard illumination (Iluminação do teclado)	<p>Permite configurar a funcionalidade de iluminação do teclado. As opções são:</p> <ul style="list-style-type: none"> • Disabled (Desactivado) • Level is 25% (Nível de 25%) • Level is 50% (Nível de 50%) • Level is 75% (Nível de 75%) • Level is 100% (Nível de 100%) <p>Predefinição: Level is 25% (Nível de 25%)</p>
Drives (Unidades)	<p>Permite configurar as unidades SATA incorporadas. As opções são:</p> <ul style="list-style-type: none"> • SATA-0 • SATA-1 • SATA-4 • SATA-5 <p>Predefinição: todas as unidades estão activadas.</p>







Vídeo

A tabela seguinte descreve as opções do menu **Vídeo** (Vídeo).


Opção	Descrição
LCD Brightness (Brilho do LCD)	Permite configurar o brilho do ecrã em função da fonte de alimentação em utilização (On Battery (Com Bateria) e On AC (Com CA).
Enable Optimus (Activar Optimus)	Esta opção activa ou desactiva a Nvidia Optimus Technology aplicável apenas ao Windows 7.

Security (Segurança)

A tabela seguinte descreve as opções do menu **Security** (Segurança).

Opção	Descrição
Admin Password (Palavra-passe do administrador)	<p>Permite definir, alterar ou apagar a palavra-passe de administrador (admin).</p> <p> NOTA: Antes de definir a palavra-passe de sistema ou de disco rígido, deverá definir a palavra-passe de administrador.</p> <p> NOTA: As alterações bem sucedidas da palavra-passe têm efeito imediato.</p> <p> NOTA: Se eliminar a palavra-passe de administrador, as palavras-passe de sistema e da unidade de disco rígido também serão eliminadas.</p> <p> NOTA: As alterações bem sucedidas da palavra-passe têm efeito imediato.</p> <p>Default Setting (Predefinição): Not set (Não definida)</p>
System Password (Palavra-passe de sistema)	<p>Permite definir, alterar ou apagar a palavra-passe de sistema.</p> <p> NOTA: As alterações bem sucedidas da palavra-passe têm efeito imediato.</p> <p>Default Setting (Predefinição): Not set (Não definida)</p>
Internal HDD-0 Password (Palavra-passe de unidade de disco rígido interna)	<p>Permite definir ou alterar a unidade de disco rígido interna do sistema.</p> <p> NOTA: As alterações bem sucedidas da palavra-passe têm efeito imediato.</p> <p>Default Setting (Predefinição): Not set (Não definida)</p>
Password Bypass (Ignorar palavra-passe)	<p>Permite activar ou desactivar a permissão para ignorar as palavras-passe de sistema e da unidade HDD interna, quando estão definidas. As opções são:</p>

Opção	Descrição
Password Change (Alteração de palavras-passe)	<ul style="list-style-type: none"> • Disabled (Desactivado) • Reboot bypass (Ignorar reinício) <p>Predefinição: Disabled (Desactivado)</p> <p>Permite activar a permissão para desactivar as palavras-passe de sistema e da unidade de disco rígido quando a palavra-passe de administrador está definida.</p> <p>Predefinição: a opção Allow Non-Admin Password Changes (Permitir alterações de palavra-passe não de administrador) está seleccionada</p>
Strong Password (Palavra-passe segura)	<p>Permite forçar a opção de definir sempre palavras-passe seguras.</p> <p>Predefinição: Disabled (Desactivado)</p>
OROM Keyboard Access (Acesso a OROM por teclado)	<p>Permite definir uma opção para aceder aos ecrãs de Configuração da Option ROM através de teclas de acção directa durante o arranque. As opções são:</p> <ul style="list-style-type: none"> • Enable (Activar) • One Time Enable (Activar uma vez) • Disable (Desligar) <p>Predefinição: Enable (Activar)</p>
TPM Security (Segurança do TPM)	<p>Permite activar o TPM (Trusted Platform Module) durante o POST.</p> <p>Predefinição: Disabled (Desactivado)</p>
Computrace	<p>Permite activar ou desactivar o software Computrace opcional. As opções são:</p> <ul style="list-style-type: none"> • Deactivate (Desactivar) • Disable (Desligar) • Activate (Activar)

Opção	Descrição
	 NOTA: As opções Activate (Activar) e Disable (Desactivar) activam ou desactivam a funcionalidade e não são permitidas mais alterações Predefinição: Deactivate (Desactivar)
CPU XD Support (Suporte XD da CPU)	Permite activar o modo Execute Disable (Desactivação de execução) do processador. Predefinição: Enabled (Activado)
Non-Admin Setup Changes (Alterações à configuração não de administrador)	Permite determinar se são permitidas alterações às opções de configuração quando está definida uma palavra-passe de administrador. Se desactivada, as opções de configuração ficam bloqueada pela palavra-passe de administrador. Predefinição: Disabled (Desactivado)
Password Configuration (Configuração de palavras-passe)	Permite determinar o comprimento mínimo e máximo das palavras-passe de Administrador e de Sistema.
Admin Setup Lockout (Bloqueio da configuração por administrador)	Permite impedir que os utilizadores acessem à Configuração quando está definida uma palavra-passe de administrador. Predefinição: Disabled (Desactivado)

Performance (Desempenho)

A tabela seguinte descreve as opções do menu **Performance** (Desempenho).


Opção	Descrição
Multi Core Support (Suporte para vários núcleos)	Permite activar ou desactivar o suporte de vários núcleos para o processador. As opções são: <ul style="list-style-type: none"> • All (Todos) • 1 • 2

Opção	Descrição
	Predefinição: All (Todos)
Intel SpeedStep	Permite activar ou desactivar a funcionalidade Intel SpeedStep. Predefinição: Enabled (Activado)
C States Control (Controlo de C States)	Permite activar ou desactivar os estados adicionais de pausa do processador. Predefinição: as opções C states (Estados C), C3 , C6 , Enhanced C-states (Estados C melhorados) e C7 estão seleccionadas/activadas.
Limit CPUID (Limite do CPUID)	Permite limitar o valor máximo suportado pela função CPUID padrão do processador. Predefinição: Enable CPUID Limit (Activar limite de CPUID)
Intel TurboBoost	Permite activar ou desactivar o modo Intel TurboBoost do processador. Predefinição: Enabled (Activado)
HyperThread Control (Controlo de HyperThread)	Permite activar ou desactivar a funcionalidade HyperThreading no processador. Predefinição: Enabled (Activado)

Power Management (Gestão de energia)

A tabela seguinte descreve as opções do menu **Power Management** (Gestão de energia).

Opção	Descrição
AC Behavior (Comportamento de CA)	Permite activar ou desactivar a funcionalidade de arranque automático do computador sempre que estiver ligado a um adaptador de CA. Predefinição: Disabled (Desactivado)
Auto On Time (Hora de ligação automática)	Permite definir a hora a que o computador deverá ligar-se automaticamente. As opções são: <ul style="list-style-type: none"> • Disabled (Desactivado)

Opção	Descrição
USB Wake Support (Suporte para activação por USB)	<ul style="list-style-type: none"> • Every Day (Todos os dias) • Weekdays (Dias úteis) <p>Predefinição: Disabled (Desactivado)</p> <p>Permite activar os dispositivos USB para reactivar o sistema do modo de espera.</p> <p>Predefinição: Disabled (Desactivado)</p> <p> NOTA: Esta função só é funcional quando o adaptador de corrente CA está ligado. Se o adaptador de corrente CA for removido durante o modo de espera, a configuração do sistema retirará energia de todas as portas USB para conservar a carga da bateria.</p>
Wireless Radio Control (Controlo de rádio sem fios)	<p>Permite activar ou desactivar a funcionalidade que alterna automaticamente entre as redes com fios ou sem fios, sem depender da ligação física.</p> <p>Predefinição: As opções Control WLAN radio (Rádio WLAN de controlo) e Control WWAN radio (Rádio WWAN de controlo) estão seleccionadas.</p>
Wake on LAN/WLAN (Activar com LAN/WLAN)	<p>Este campo permite que o computador se ligue do estado desligado quando accionado por um sinal de LAN especial, ou do estado de hibernação quando accionado por um sinal de LAN sem fios especial. A activação a partir do estado de espera não é afectada por esta definição, e deve ser activada no sistema operativo. Esta funcionalidade só funciona quando o computador está ligado a CA.</p> <ul style="list-style-type: none"> • Disabled (Desactivado) - Não permite que o sistema se ligue quando recebe um sinal de activação da LAN ou da LAN sem fios.

Opção	Descrição
ExpressCharge	<ul style="list-style-type: none"> LAN Only (Apenas LAN) - Permite que o sistema se ligue por sinais de LAN especiais. WLAN Only (Apenas WLAN) - Permite que o sistema se ligue por sinais de WLAN especiais. LAN or WLAN (LAN ou WLAN) — Permite que o sistema se ligue por qualquer sinal de LAN especial ou sem fios. <p>Predefinição: Disabled (Desactivado)</p> <p>Permite activar ou desactivar a funcionalidade ExpressCharge. As opções são:</p> <ul style="list-style-type: none"> Standard (Padrão) ExpressCharge <p>Predefinição: ExpressCharge</p>

POST Behavior (Comportamento POST)

A tabela seguinte descreve as opções do menu **POST Behavior** (Comportamento dos POST).

Opção	Descrição
Adapter Warnings (Avisos do adaptador)	<p>Permite activar ou desactivar as mensagens de aviso da configuração do sistema (BIOS) quando utilizar determinados adaptadores de corrente.</p> <p>Predefinição: A opção Enable Adapter Warnings (Activar avisos do adaptador) está seleccionada.</p>
Keypad (Embedded) (Teclado numérico (integrado))	<p>Permite escolher um ou dois métodos para activar o teclado numérico que está integrado no teclado interno.</p> <ul style="list-style-type: none"> Fn Key Only (Apenas tecla Fn) By Num Lk (Por Num Lk) <p>Predefinição: Fn Key Only (Apenas tecla Fn)</p>

Opção	Descrição
Mouse/Touchpad (Rato/painel táctil)	<p>Permite definir o modo como o sistema processa a entrada por rato e painel táctil. As opções são:</p> <ul style="list-style-type: none"> • Serial Mouse (Rato série) • PS2 Mouse (Rato PS2) • Touchpad/PS-2 Mouse (Ecrã táctil/rato PS-2) <p>Predefinição: Touchpad/PS-2 (Ecrã táctil/rato PS-2)</p>
Numlock Enable (Activação do teclado numérico)	<p>Permite activar a tecla Num Lock no arranque do computador.</p> <p>Predefinição: A opção Enable Numlock (Activar teclado numérico) está seleccionada.</p>
Fn Key Emulation (Emulação da tecla Fn)	<p>Permite definir a opção em que a tecla <Scroll Lock> é utilizada para simular a função da tecla <Fn>.</p> <p>Predefinição: A opção Enable Fn Key Emulation (Activar emulação da tecla Fn) está seleccionada.</p>
POST Hotkeys (Teclas de acção directa POST)	<p>Permite activar a apresentação da mensagem do ecrã de início de sessão indicando a sequência de combinações de teclas para aceder ao menu de opções da Configuração do Sistema Sistema.</p> <p>Predefinição: Enable F12 Boot Option Menu (Activar menu de opções de arranque F12)</p>
Fastboot (Arranque rápido)	<p>Permite definir a opção para acelerar o processo de arranque. As opções são:</p> <ul style="list-style-type: none"> • Minimal (Mínimo) • Thorough (Completo) • Auto (Automático) <p>Predefinição: Thorough (Completo)</p>

Virtualization Support (Suporte de virtualização)

A tabela seguinte descreve as opções do menu **Virtualization Support** (Suporte de virtualização).

Opção	Descrição
Virtualization (Virtualização)	Permite activar ou desactivar a tecnologia Intel Virtualization Technology. Predefinição: A opção Enable Intel Virtualization Technology (Activar tecnologia de virtualização da Intel) está seleccionada.
VT for Direct I/O (TV para E/S directa)	Permite activar ou desactivar a tecnologia de virtualização para E/S directa. Predefinição: A opção Disabled (Desactivada) está seleccionada.
Execução confiável	Esta opção especifica se um MVM (Measured Virtual Machine Monitor) pode utilizar as capacidades adicionais do hardware fornecidas pela Tecnologia de execução confiável. A Tecnologia de virtualização TPM e a Tecnologia de virtualização para E/S directa necessitam de estar activadas para utilizar esta funcionalidade. Predefinição: A opção Disabled (Desactivada) está seleccionada.

Sem fios


A tabela seguinte descreve as opções do menu **Wireless** (Sem fios).

Opção	Descrição
Wireless Switch (Interruptor da ligação sem fios)	Permite definir os dispositivos sem fios que podem ser controlados pelo interruptor da ligação sem fios. As opções são: <ul style="list-style-type: none">• WWAN• WLAN• Bluetooth

Opção	Descrição
	Predefinição: todas as opções estão seleccionadas.
Wireless Device Enable (Activação de dispositivos sem fios)	Permite activar ou desactivar os dispositivos sem fios. Predefinição: todas as opções estão seleccionadas.

Maintenance (Manutenção)

A tabela seguinte descreve as opções do menu **Maintenance** (Manutenção).





Opção	Descrição
Service Tag (Etiqueta de serviço)	Apresenta a etiqueta de serviço do computador.  NOTA: Se uma Service Tag (Etiqueta de serviço) não tiver sido definida para este sistema, o computador apresentará automaticamente este ecrã quando os utilizadores acederm ao BIOS. Será solicitado para introduzir a Service Tag (Etiqueta de serviço).
Asset Tag (Etiqueta de inventário)	Apresenta a etiqueta de inventário.

System Logs (Registos do sistema)

A tabela seguinte descreve as opções do menu **System Logs** (Registos do sistema).

Opção	Descrição
BIOS Events (Eventos BIOS)	Este campo permite ver e apagar eventos de POST da Configuração do Sistema (BIOS).
DellDiag Events (Eventos DellDiag)	Este campo permite ver e apagar eventos DellDiag.
Thermal Events (Eventos térmicos)	Este campo permite ver e apagar eventos térmicos.
Power Events (Eventos de alimentação)	Este campo permite ver e apagar eventos de alimentação.

Luzes de estado do dispositivo

-  Acende ao ligar o computador e fica intermitente quando o computador se encontrar no modo de gestão de energia.
-  Acende quando o computador lê ou grava dados.
-  Acende fixa ou fica intermitente para indicar o estado de carga da bateria.
-  Acende quando é activado o funcionamento em rede sem fios.




Luzes de estado da bateria

Se o computador estiver ligado a uma tomada eléctrica, a luz da bateria funciona do seguinte modo:

- **Luzes âmbar e azul intermitentes alternadamente** — Um adaptador de CA não autenticado ou não suportado não Dell está ligado ao portátil.
- **Luz âmbar intermitente e luz azul fica intermitente** — Falha temporária da bateria com adaptador de CA presente.
- **Luz âmbar intermitente constante** — Falha fatal da bateria com adaptador de CA presente.
- **Luz apagada** — Bateria no modo de carga completa com adaptador de CA presente.
- **Luz azul acesa** — Bateria no modo de carga com adaptador de CA presente.

Códigos de erro de LEDs

A tabela seguinte mostra os códigos de LEDs possíveis que podem ser apresentados quando o computador não consegue concluir um auto-teste de ligação.

Aspecto	Descrição	Passo seguinte
		

Aspecto			Descrição	Passo seguinte
Intermitente	Fixo	Fixo	O micro-controlador está a passar o controlo do sistema para o processador. Este código persiste se não for detectado qualquer processador.	Volte a colocar o processador.
Fixo	Intermitente	Fixo	A memória foi detectada mas com erros.	<ol style="list-style-type: none"> 1. Reinstale a memória. 2. Se estiverem instalados dois módulos, retire um e teste. Tente o outro módulo na mesma ranhura e teste. Teste a outra ranhura com ambos os módulos. 3. Volte a colocar a memória. 4. Volte a colocar a placa de sistema.
Intermitente	Intermitente	Intermitente	Erro da placa de sistema	Volte a colocar a placa de sistema.
Intermitente	Intermitente	Fixo	Erro da placa de vídeo	Volte a colocar a placa de sistema.
Intermitente	Intermitente	Apagado	Erro do teclado	<ol style="list-style-type: none"> 1. Reinstale o cabo do teclado. 2. Volte a colocar o teclado.
Intermitente	Apagado	Intermitente	Erro do controlador USB	Desligue o dispositivo USB (se existir algum)
Fixo	Intermitente	Intermitente	Nenhum SODIMMs instalado.	<ol style="list-style-type: none"> 1. Instale módulos de memória suportados. 2. Se a memória já estiver instalada, reinstale um

Aspecto			Descrição	Passo seguinte
				módulo de cada vez em cada ranhura.
				3. Tente memória que saiba estar em boas condições proveniente de outro computador, ou substitua a memória.
				4. Volte a colocar a placa de sistema.
Intermitente	Fixo	Intermitente	Erro do painel do ecrã	1. Reinstale o cabo do ecrã.
				2. Volte a colocar o painel do ecrã.
				3. Volte a colocar a placa de vídeo/placa de sistema.
Apagado	Intermitente	Intermitente	Erro do modem	1. Reinstale o modem.
				2. Volte a colocar o modem.
				3. Volte a colocar a placa de sistema.

Contactar a Dell



NOTA: Se não tiver uma ligação activa à Internet, pode encontrar as informações de contacto na sua factura, na nota de encomenda ou no catálogo de produtos Dell.

A Dell disponibiliza várias opções de serviço e suporte online e através de telefone. A disponibilidade varia de acordo com o país e produto, e alguns serviços podem não estar disponíveis na sua área. Para contactar a Dell relativamente a vendas, suporte técnico ou apoio a clientes:

1. Visite **support.dell.com**.
2. Seleccione a categoria de suporte pretendida.
3. Caso não resida nos E.U.A., seleccione o código de país no fundo da página ou seleccione **All (Todos)** para ver mais opções.
4. Seleccione a ligação para o serviço apropriado ou apoio técnico de acordo com as suas necessidades.